

LIVRET D'ACCUEIL

# SAINT- JOUAN

des Guérets



# Sommaire

---

- 3. Mot de Madame la Maire
- 4-5. Un peu d'histoire
- 5. Géographie
- 6-7. Vos élus
- 8-9. Vie municipale
- 10-11. Services municipaux
- 12. Équipements municipaux
- 13-15. Enfance et jeunesse
- 16. Action sociale
- 17. Santé
- 18-21. Associations et structures de loisirs
  - 22. Culture et animations
  - 23. Économie
- 24-25. Tourisme
  - 26. Saint-Malo Agglomération
  - 27. Le centre aqualudique AquaMalo
  - 28. Déchets
  - 29. Transports
- 30. Notes
- 31. Correspondants locaux de presse et services postaux

## **Publication :**

Mairie de Saint-Jouan des Guérets

## **Rédaction :**

Mairie de Saint-Jouan des Guérets

## **Photos :**

Alice Clotagatide

AquaMalo

Benoît Stéphan

Jérôme Chesneau

Mairie de Saint-Jouan des Guérets

Tennis Club de Saint-Jouan

Les informations présentes dans ce guide pratique étaient valables au moment de l'écriture. La mairie n'est pas responsable des éventuelles modifications qui ont pu avoir lieu par la suite.

# Bienvenue à Saint-Jouan des Guérets !

---



Nous avons plaisir à vous remettre ce livret qui a pour objectif de faciliter votre quotidien, que vous soyez nouvel arrivant ou Jouannais de longue date.

Ce document, riche de plusieurs chapitres, vous apporte des réponses pratiques. Il vous permet d'identifier et de repérer tous les services de la commune et de Saint-Malo Agglomération, ainsi que les associations et l'ensemble des acteurs qui participent à la vitalité et la diversité de la commune.

Il vient compléter nos outils numériques; le site internet, notre page Facebook et l'application CityAll.

Accueillir et favoriser le vivre ensemble sont la priorité de l'équipe municipale, accompagnée des services de la mairie.

Vous rencontrer, encourager l'interconnaissance reste essentiel pour être au plus près de vos besoins.

N'hésitez pas à nous solliciter et à être force de propositions pour contribuer à la vie de la commune.

Bienvenue et bonne lecture.

**Marie-France FERRET,**  
Maire de Saint-Jouan des Guérets

**SAINT-  
JOUAN**  
des Guérets

# UN PEU D'HISTOIRE

## La naissance d'un village

Saint-Jouan des Guérets se situe sur un secteur habité depuis le néolithique. Le village, dont le nom signifie « Saint-Jean » et « terre labourée », est fondé au XIII<sup>e</sup> siècle.

## Entre terre et mer

Au XVI<sup>e</sup> siècle, les Jouannais sont parmi les premiers marins à partir pour Terre-Neuve. À bord de leurs goélettes, ils embarquent sur les fameux doris, indispensables pour la pêche à la morue.

Comme l'ensemble du Clos-Poulet\*, Saint-Jouan va profiter de la période faste de la cité corsaire. La commune compte de nombreux manoirs et malouinières, ces demeures estivales des riches armateurs malouins.

## La commune aux trois îles

La commune compte trois îles : l'île Harteau, l'île aux Moines et l'île Chevret. L'île aux Moines a été occupée jusqu'au XVIII<sup>e</sup> siècle par des ermites qui allumaient des feux la nuit pour guider les chalands

sur la Rance et sonnaient une cloche par temps de brume.

Les berges de la Rance forment une anse fluviale dans laquelle la mer pénètre à chaque marée. C'est sous l'impulsion de ces mouvements maritimes qu'au XIX<sup>e</sup> siècle, le Moulin de Quinard voit le jour, ainsi que des dizaines d'autres moulins à marée tout au long de l'estuaire maritime de la Rance. Il cesse de fonctionner en 1925.

## Saint-Jouan des Guérets et ses hommes

Pierre Louis Moreau de Maupertuis, philosophe, mathématicien, physicien, astronome et naturaliste français, naquit à Saint-Jouan des Guérets en 1698.

La commune a également vu naître Julien Louis Lemordant (1878-1968), qui a peint le plafond de l'opéra de Rennes et les panneaux de l'hôtel de l'Épée de Quimper.

*\* région qui correspond peu ou prou à Saint-Malo et à son arrière-pays immédiat.*



Droits réservés.

## Saint-Jouan aujourd'hui

Saint-Jouan des Guérets se situe sur la rive droite de l'estuaire de la Rance, à sept kilomètres au sud de Saint-Malo.

Grâce à la 4 voies, les 68 kilomètres qui séparent Saint-Jouan de Rennes se font en moins d'une heure. Le bourg domine la grève et le moulin à marée de Quinard à 41 mètres d'altitude.


La commune compte un peu moins de 2 759 habitants répartis sur 9,24 km<sup>2</sup>. Elle fait partie des 18 communes qui constituent la communauté d'agglomération du pays de Saint-Malo.

Saint-Jouan est caractérisée par une forte activité économique et un tissu associatif dynamique avec une cinquantaine d'associations.

## GÉOGRAPHIE

Saint-Jouan des Guérets fait partie des 18 communes qui constituent Saint-Malo Agglomération.

Quelques chiffres :

 2 759 habitants

 9,24 km<sup>2</sup>

 À proximité immédiate de Saint-Malo

Plan de la commune :



## Saint-Jouan des Guérets, née de la terre et de la mer

Saint-Jouan des Guérets possède un blason qui fait référence à une importante activité agricole : à côté des hermines qui évoquent la Bretagne, le chou-fleur trône au-dessus d'une barque celte, symbolisant l'arrivée de Saint-Budoc, moine fondateur de la commune.





**Marie-France FERRET**

Maire

## Les adjoints et leurs délégations



**Yves CHESNAIS**

1<sup>er</sup> adjoint

Travaux de voirie  
et bâtiments communaux  
Accessibilité  
Réseaux et éclairage public  
Cimetière



**Aude POIRIER**

2<sup>e</sup> adjointe

Affaires scolaires et périscolaires  
Petite enfance, enfance  
et jeunesse



**Philippe PITEL**

3<sup>e</sup> adjoint

Associations  
Instances participatives  
et vie des quartiers



**Dominique BUSNOUF**

4<sup>e</sup> adjointe

Urbanisme  
Relations avec les entreprises,  
les commerces et les agriculteurs  
Tourisme



**Nicolas JASLET**

5<sup>e</sup> adjoint

Finances  
Ressources humaines  
Environnement  
Mobilités douces



**Rose-Anne CICI**

6<sup>e</sup> adjointe

Affaires sociales et solidarités  
CCAS  
Culture et patrimoine

---

## Les conseillers de la majorité

---



**Raphaël  
BOUCHAUDON**



**Pascal  
DERVILLE**



**Corinne FOLL**

Conseillère municipale déléguée  
Communication, information,  
presse, protocoles, sécurité routière



**Frédérique  
GAUDIOSO**



**Jacques  
GOLIVET**



**Jean-Michel  
LE PIVERT**



**Pierre-Yves  
LEMOINE**



**Sophie  
MICHEL**



**Clément  
PALLAN**



**Annie  
POTIN**



**Benoît  
STEPHAN**

---

## Les conseillers de l'opposition

---



**Thomas  
FERRY-WILCZEK**



**Tatiana  
HOCHET**



**Karine  
HUET**



**Olivier  
OGIER**



**Marc  
PARMENTELOT**

# VIEMUNICIPALE

## Services techniques

Voirie  
Bâtiments  
Espaces verts  
Entretien des locaux

## Scolaire périscolaire & jeunesse

Micro-crèche  
Écoles  
Garderie municipale  
Accueil de loisirs  
Espace jeunes  
Restauration scolaire

## Services administratifs

Secrétariat général  
Ressources humaines  
Finances  
Budget  
Paie

## Services à la population

Accueil  
État civil  
Cimetière  
Élections  
Urbanisme  
Gestion des salles



## Culture & communication

Culture  
Festivités  
Bibliothèque municipale  
Patrimoine  
Communication

Police municipale



## LE CONSEIL MUNICIPAL DES JEUNES (CMJ)



Premier pas dans l'apprentissage de la vie démocratique communale, le Conseil Municipal des Jeunes a vu le jour en mai 2021.

12 conseillers juniors le composent (6 filles et 6 garçons) ; ils sont élus pour deux ans. Ils travaillent sur des thématiques liées à l'environnement, la citoyenneté et la solidarité, le sport et la santé.

# SERVICESMUNICIPAUX



## Mairie

📍 4, place de l'Église  
35430 Saint-Jouan des Guérets

☎ 02 99 19 19 00

📠 02 99 82 36 02

✉ [contact@saint-jouan.com](mailto:contact@saint-jouan.com)

## Horaires d'ouverture :

Lundi - Jeudi : 9h - 12h30 / 14h - 16h.

Vendredi : 9h30 - 12h30 / 14h à 16h.

Samedi : 9h - 12h.



Pensez à vous faire connaître en mairie, une personne à l'accueil pourra vous fournir les renseignements facilitant votre intégration dans notre commune.



L'état civil correspond à la situation de la personne dans la famille et la société, résultat d'une procédure écrite d'identification administrative. L'état civil désigne également le service public chargé de dresser les actes constatant ces faits, notamment les actes de naissance, de mariage et de décès.



Particulier ou professionnel, vous souhaitez réaliser des travaux d'aménagement, une extension ou une construction neuve? Vous devez pour cela obtenir des autorisations spécifiques au titre du droit de l'urbanisme (permis de construire, déclaration préalable, certificat d'urbanisme, permis d'aménager...). Le service urbanisme vous reçoit en mairie uniquement sur rendez-vous.

• 02 99 19 19 01

[contact@saint-jouan.com](mailto:contact@saint-jouan.com)

## Nous contacter :

**Accueil :**  
02 99 19 19 00

**Urbanisme - location de salles :**  
02 99 19 19 01

**Police municipale :**  
02 99 19 19 06

**Services techniques - espaces verts :**  
02 99 19 19 07

**Comptabilité :** 02 99 19 19 02

**Culture - Communication :**  
02 99 19 19 08

**Restauration scolaire :**  
02 99 82 45 76

**Micro-crèche "Arc-en-ciel" :**  
02 23 52 32 33

**Bibliothèque municipale  
"Au jardin des livres" :**  
02 99 19 27 00



[www.mairie-saintjouan.fr](http://www.mairie-saintjouan.fr)



[villedesaintjouandesguerets](https://www.facebook.com/villedesaintjouandesguerets)

## Suivez l'actualité de Saint-Jouan sur CityAll

Application gratuite disponible  
sur App Store et Google Play Store.



# ÉQUIPEMENTS MUNICIPALS

## Complexe sportif Jean-Léon

Salle multisports, dojo et salle de tennis.

- *Rue de la Croix-aux-Merles*

## Équipements sportifs extérieurs

Cours de tennis, table de ping-pong, terrain multisports.

- *Rue de la Croix-aux-Merles*

## Stade municipal André Pinault

- *Place Léo-Lagrange*

## Aires de jeux

- *Square Charcot, Square des Mouettes, Jardin de l'Agora (salle socioculturelle), Venelle des hortensias*

## Futur Pôle culturel

Musique, musique irlandaise, expositions.

- *2 place de l'Église*

## Salles paroissiales

- *14 rue Saint-Edouard*

## Bibliothèque "Au jardin des livres"

- *14 rue Saint-Edouard*

Salles disponibles à la location :

## Salle socioculturelle

Salle de spectacle et de réception.

- *Rue de la Croix-aux-Merles*

## Maison du temps libre

2 salles de réunion.

- *32 rue de Rennes*

## Salle de loisirs

Activités sportives et de loisirs.

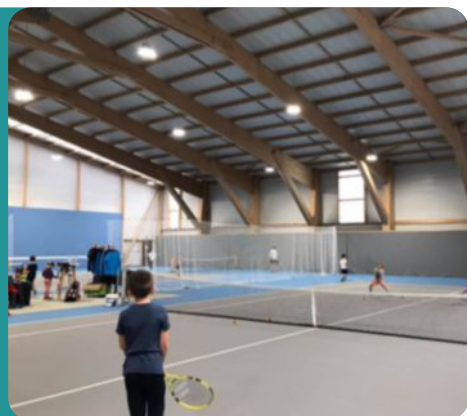
- *Place Léo-Lagrange*



Pour en savoir +

Consultez la rubrique "Location de salles" sur [www.mairie-saintjouis.fr](http://www.mairie-saintjouis.fr)

Pour les Jouannais uniquement, service de location de vaisselle, de tables et de bancs.



Salle de tennis du complexe sportif Jean-Léon.



Bibliothèque municipale "Au jardin des livres" : on y lit, on y tricote et on y joue !

## — PETITE ENFANCE

21 assistantes maternelles, sur la commune, accueillent les bébés, dont 3 sont regroupées en MAM (Maison d'Assistants Maternelles).

Retrouvez la liste sur [www.assistantsmaternels35.fr](http://www.assistantsmaternels35.fr)

### Micro-crèche "Arc-en-ciel"

La micro-crèche "Arc-en-ciel" de Saint - Jouan des Guérets est **agrée pour l'accueil de 12 enfants** âgés de 3 mois à 4 ans.

C'est un lieu d'éveil et d'épanouissement où l'enfant profite des activités adaptées à ses besoins et à son développement.

Elle propose un accueil régulier et un accueil occasionnel (quelques heures dans la journée ou quelques jours dans la semaine).

L'équipe éducative est composée d'une éducatrice de jeunes enfants responsable de la structure, d'une diplômée "CAP Petite enfance" et d'un agent technique.

Pour les modalités d'inscription, prendre rendez-vous.

- **Horaires : Lundi, mardi et jeudi : 8h30 - 18h45 / Mercredi et vendredi : 8h30 - 12h**  
02 23 52 32 33  
[garderie@saint-jouan.com](mailto:garderie@saint-jouan.com)



### Micro-crèche "Crèche'n'do"

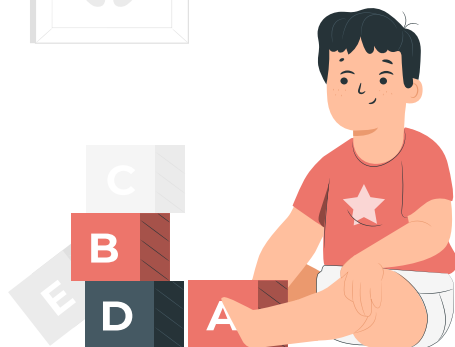
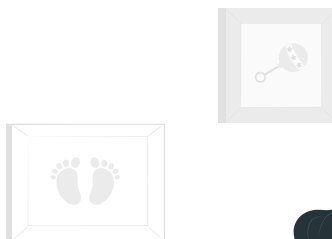
- 26 rue de la Lande Gohin  
07 56 91 80 73  
[crechendo-creches.com](http://crechendo-creches.com)  
[contact@crechendo-creches.com](mailto:contact@crechendo-creches.com)



### MAPE - Malo Agglo Petite Enfance

Service ouvert gratuitement aux parents et assistants maternels, pour faciliter la connaissance des modes de garde, participer à des ateliers d'éveil et répondre aux besoins d'information sur des questions de parentalité.

- **Horaires : ouvert le jeudi matin.**  
02 99 89 15 20





### Les 3 micro-crèches "Les petits lutins"

"Les Petits Lutins du Jardin" et "Les Petits Lutins Malouins"

- 6 Launay Quinard

"Les Petits Lutins de Malo"

- 13 la Lande Grêle.

06.58.75.07.65

[atypik-enfance.com](http://atypik-enfance.com)

### MAM des p'tits corsaires

La Maison d'Assistants Maternelles des p'tits Corsaires regroupe 3 assistantes maternelles travaillant au sein d'un même local.

- 20 rue de la Chesnais

[mamdesptitscorsaires35@gmail.com](mailto:mamdesptitscorsaires35@gmail.com)

## — SCOLAIRE

### École publique maternelle Robert-Lossois

Avenue de la Bréhaudais

- 02 99 82 50 23

[ecole.0352148V@ac-rennes.fr](mailto:ecole.0352148V@ac-rennes.fr)

### École publique élémentaire Robert-Lossois

Avenue de la Bréhaudais

- 02 99 82 50 29

[ecole.0350493w@ac-rennes.fr](mailto:ecole.0350493w@ac-rennes.fr)

### École privée Sainte-Anne

14 rue Saint-Edouard

- 02 99 81 06 23

[ecol35.ste-anne.st-jouan-des-guerets@enseignement-catholique.bzh](mailto:ecol35.ste-anne.st-jouan-des-guerets@enseignement-catholique.bzh)



## SERVICES PÉRISCOLAIRES

### La restauration scolaire

Du lundi au vendredi, le responsable et son équipe préparent des repas de qualité dans le respect de la Loi Egalim. Celle-ci demande aux collectivités de favoriser les circuits courts et l'introduction de menus bio.

- Avenue de la Bréhaudais  
02 99 82 45 76  
cantine@saint-jouan.com

### La garderie municipale

Elle fonctionne chaque jour d'école. Il ne s'agit pas d'une étude surveillée, mais d'un service de garderie.

- Horaires : 7h30-9h puis 16h30-19h  
02 99 19 28 70

## SERVICES EXTRA SCOLAIRES



### Happy Kids : accueil de loisirs jusqu'à 12 ans

Happy Kids est un lieu d'accueil, de socialisation et d'éveil pour les enfants scolarisés jusqu'à 12 ans, en dehors du temps scolaire. Il est organisé par la commune qui délègue sa gestion administrative à la fédération Familles Rurales.

L'accueil de loisirs met en œuvre le projet éducatif élaboré en collaboration avec les parents adhérents et bénévoles de l'association locale Familles Rurales.

- 06 77 62 08 11  
02 99 19 28 70  
al.saintjouan@famillesrurales.org



### Ados'Sphère : espace jeunes à partir de 11 ans

Situé au n°21 de la rue Saint-Edouard, l'Ados'Sphère s'adresse aux jeunes de 11 à 18 ans, encadrés par des animateurs et un directeur.

C'est un lieu d'échange et de détente. Pendant les vacances scolaires, l'Ados'Sphère propose des activités sportives, culturelles et ludiques : foot, cinéma, paintball, repas thématiques, soirées déguisées et des séjours.

Le dispositif Ados + s'adresse aux jeunes de 15 à 18 ans.

- Horaires de l'Ados'Sphère : samedi de 14h à 17h30.  
Pendant les vacances, un programme d'animations et des horaires spécifiques sont mis en place.  
06 24 68 94 77  
ej.saintjouan@famillesrurales.org

# ACTION SOCIALE

## CENTRE COMMUNAL D'ACTION SOCIALE (CCAS)

Le Centre Communal d'Action Sociale est un établissement public autonome géré par un conseil d'administration, présidé par Madame la Maire. Il anime une action générale de prévention et de développement social dans la commune de Saint-Jouan des Guérets, en étroite collaboration avec les partenaires locaux, comme le CDAS du Pays Malouin (Centre Départemental d'Action Sociale), le CLIC (Centre Local d'Information et de Coordination)...

Il a un rôle d'écoute, d'information, d'orientation, de soutien et d'aide aux personnes en difficulté.

- 02 99 19 19 00 (secrétariat de la mairie)

## ACTION NUMÉRIQUE

Impôts, retraite, Caisse d'allocations familiales, santé...

Vous avez des difficultés à réaliser vos démarches sur Internet ?

Avec le dispositif "L'accès aux droits pour tous !", bénéficiez d'un accompagnement personnalisé, confidentiel et gratuit.

- 06 07 53 58 89

[e.fremont@saint-jouan.com](mailto:e.fremont@saint-jouan.com)



## LES MISSIONS DU CCAS

### Aide sociale légale

Instruction de dossiers administratifs (frais d'hébergement pour les personnes âgées et pour les personnes en situation de handicap, les obligations alimentaires, frais de repas, les cartes d'invalidité, la domiciliation...).

### Aide sociale facultative

Attribution d'aides ponctuelles (bons alimentaires...), en lien avec le CDAS ou les partenaires sociaux.

### Logement social

Participation aux commissions d'attribution de logements sociaux.

### Animation

#### des activités sociales

Organisation du repas du CCAS, distribution de colis de Noël en EHPAD, ateliers, inclusion numérique, gestion de la location de vaisselle...

### Tarification solidaire

#### sport & culture

Délivrance d'un chèque «Pass Jeunes Sport Culture», d'un montant de 30€, à destination des jeunes Jouannais de moins de 18 ans, à faire valoir auprès d'une association culturelle ou sportive de Saint-Jouan.

### Aide financière

Aide accordée aux enfants et aux adultes de la commune inscrits à l'école de musique de la Baie de Cancale (sous conditions de ressources).

### Actualisation du registre plan canicule



# SANTÉ

## Médecins généralistes

Cabinet médical  
Dr Claire Pineau  
Dr Patrick Briend  
Dr Jean-Louis Unal  
Dr Anne Gallée

- 10 rue de Saint-Malo  
02 99 82 51 84

## Médecin nutritionniste

Dr Martine Poinsignon

- 12 allée du Commerce  
02 23 52 34 89

## Infirmiers

Nicolas Morin  
Nicolas Houeix

- 6 rue Saint-Edouard  
02 99 19 13 33

## Pharmacie Lis Daudey

- 13 place de l'Église  
02 99 81 06 08

## Kinésithérapeutes

Alexis Fischer

- 25 Grande rue  
02 99 82 61 82  
06 63 14 27 03

Matthieu Cousin

- 25 Grande rue  
06 65 26 28 74

## Chirurgiens dentistes

Dr Denis Douillez  
Dr Jean-François Touffet

- 10 rue de Saint-Malo  
02 99 81 20 64

## Orthophoniste

Gaëlle Camici

- 10 rue de Saint-Malo  
02 99 19 14 03



## Le centre Octopus Santé & Sport

Situé en centre bourg, le centre Octopus est un lieu où se réunissent professionnels de la santé, du sport et du mieux-être.

Vous y retrouverez des professionnels paramédicaux, de la médecine complémentaire et des activités physiques et sportives.

- 5 rue du Clos de la Poterie  
[octopus-sante.com](http://octopus-sante.com)

# ASSOCIATIONS ET STRUCTURES DE LOISIRS

## ANCIENS COMBATTANTS

### U.N.C - A.F.N ET A.C.P.G

Développement des liens d'amitié entre les combattants, participation aux commémorations.

- 06 07 10 33 40  
[blandinegoger@yahoo.fr](mailto:blandinegoger@yahoo.fr)

## CULTURE ET LOISIRS

### Amis des moulins de la Rance

Inventaire et valorisation des moulins de la Rance.

- 02 99 58 32 85  
[alain.masseau0846@orange.fr](mailto:alain.masseau0846@orange.fr)

### Atelier de Letty

Ateliers d'art et de peinture libre.

- 06 83 42 17 36  
[contact@atelierdeletty.fr](mailto:contact@atelierdeletty.fr)  
[www.atelierdeletty.fr](http://www.atelierdeletty.fr)

### Atelier Porcelaine

Peinture sur porcelaine.

- 02 99 81 02 92  
[regine.lotton@gmail.com](mailto:regine.lotton@gmail.com)  
[www.regine-porcelaine.com](http://www.regine-porcelaine.com)

### Compagnie Farce bleue

Théâtre.

- [secretariat.compagniefarcebleue@yahoo.fr](mailto:secretariat.compagniefarcebleue@yahoo.fr)  
06 78 78 29 66

### Copains d'abord

Connaissances et débats.

- 02 99 81 15 76  
[albert.stobiac@outlook.fr](mailto:albert.stobiac@outlook.fr)

### École de musique de la baie de Cancale

Développement de la musique d'ensemble et pratique amateur.

- 02 57 64 00 74  
[contact@ecole-musique-cancale.com](mailto:contact@ecole-musique-cancale.com)

### Foyer de l'amitié

Loisirs seniors.

- 02 99 19 13 95  
[solange.chapon@neuf.fr](mailto:solange.chapon@neuf.fr)

### Le Petit Atelier

Peinture.

- 02 99 19 13 09  
[lequere.michele@free.fr](mailto:lequere.michele@free.fr)

### O'Guérets

Atelier de musique irlandaise traditionnelle.

- [contact@oguerets.com](mailto:contact@oguerets.com)  
[www.oguerets.com](http://www.oguerets.com)

### Papot' et doigts d'fée

Ateliers créatifs pour les adultes.

- 06 20 83 07 42  
[papotetdoigtsdfee@gmail.com](mailto:papotetdoigtsdfee@gmail.com)

### Passion Bonsai

Connaissance, entretien et réalisation d'arbres miniatures (bonsai).

- [passionbonsai35@gmail.com](mailto:passionbonsai35@gmail.com)

## JEUNESSE ET SCOLAIRE

### Association des parents d'élèves - Groupe scolaire Robert Lossois

Aide aux différents projets sportifs, culturels et pédagogiques de l'école.

- 07 80 53 19 63

*apesaintjouan@gmail.com*

### Association des parents de l'enseignement libre

Aide aux différents projets sportifs, culturels et pédagogiques de l'école.

- 06 49 28 97 60

02 99 81 06 23 (École Sainte-Anne)

*lapelsainteanne@gmail.com*

### Familles rurales Saint-Jouan

Aide au financement des projets pour l'accueil de loisirs (3- 11 ans), l'AdosSphère (11-18 ans) et Ados PLUS (15-18 ans). Participation aux comités de pilotage avec la mairie.

- *frassostjouan@gmail.com*

## MOUILLAGES

### Association pour la préservation et la défense des sites naturels de la Rance

Gestion des mouillages de l'Anse de Saint-Hélier.

- *apdsnr@gmail.com*

### Comité des usagers des mouil- lages du Vallion (C.U.M.V.)

Gestion des mouillages du Vallion.

- *cumv@orange.fr*

### MAM des p'tits corsaires

Maison d'assistantes maternelles.

- *mamdesptitscorsaires35@gmail.com*

### O.G.E.C. (École Sainte-Anne)

Organisme gestionnaire de l'école privée Sainte-Anne.

- 06 63 47 47 17

### L'outil en main du pays malouin

Initiation des jeunes aux métiers manuels, de l'artisanat et du patrimoine.

- 06 43 97 39 55

*joseph.bourcin@orange.fr*

## NATURE ET ENVIRONNEMENT

### Apirance

Protection des abeilles et de la biodiversité.

- 07 68 67 64 28

*apirance35@gmail.com*

### Écorance

Mise en valeur et la protection des bords de Rance.

- 02 99 82 22 04

*ecorance35@ecomail.bzh*

### Bretagne vivante

#### Antenne Rance Émeraude

Faire découvrir la nature et contribuer aux études et à la protection de l'environnement.

- 06 87 82 93 43

*rance-emmaude@  
bretagne-vivante.org*

## SERVICE À LA PERSONNE ET SOLIDARITÉ

### A.D.M.R.

Service à la personne.

- 02 99 58 39 96  
[clospoulet.asso@admr35.org](mailto:clospoulet.asso@admr35.org)  
[www.admr35.org](http://www.admr35.org)

### Demain, j'ai vingt ans

Activités en faveur de personnes en situation de handicap.

- 06 46 82 32 67  
[blandine.ardoin@sfr.fr](mailto:blandine.ardoin@sfr.fr)

### Saint-Jouan Espérance

Soutien à la recherche médicale.

- 06 71 40 89 78  
[aubree.pierrick@orange.fr](mailto:aubree.pierrick@orange.fr)

### Sel de Rance

Système d'échanges locaux.

- 02 99 82 32 97  
[seguin.elisabeth@gmail.com](mailto:seguin.elisabeth@gmail.com)

## DÉVELOPPEMENT ÉCONOMIQUE

### Union des Commerçants et Artisans Jouannais (U.C.A.J.)

Développement et promotion du commerce et de l'artisanat local.

- 02 99 81 14 69  
[ucaj.audrey@outlook.fr](mailto:ucaj.audrey@outlook.fr)  
[commerces-artistans-saint-jouan.fr](http://commerces-artistans-saint-jouan.fr)

## SPORT

### Aiki Mindfulness

- 06 08 98 0042  
[info@aiki-mindfulness.com](mailto:info@aiki-mindfulness.com)  
[www.aiki-mindfulness.com](http://www.aiki-mindfulness.com)

### Les Archers de la Rance

- 06 48 35 30 79  
[lesarchersdelarance@gmail.com](mailto:lesarchersdelarance@gmail.com)

### Saint-Jouan Basket Club

- 06 82 82 54 65  
[secretariat.bcj@gmail.com](mailto:secretariat.bcj@gmail.com)  
[www.mmbcj.fr](http://www.mmbcj.fr)

### Coryphée

#### École de danse classique

- 06 81 44 65 55  
[gulyenelouvel.coryphee@neuf.fr](mailto:gulyenelouvel.coryphee@neuf.fr)

### La Côte Indienne - Fléchettes

- 06 76 14 44 48  
[elodie21283@gmail.com](mailto:elodie21283@gmail.com)

### Les Défoulés de Saint-Jouan Course à pied

- [defoules@gmail.com](mailto:defoules@gmail.com)  
[www.defoulesaintjouan.fr](http://www.defoulesaintjouan.fr)

### Génération fitness

- 06 09 47 06 56 / 09 75 86 97 00  
[info@generation-fitness.com](mailto:info@generation-fitness.com)  
[www.generation-fitness.com](http://www.generation-fitness.com)

### Gymnastique volontaire

- 06 76 33 49 41  
[gymvolontaire.035059@gmail.com](mailto:gymvolontaire.035059@gmail.com)  
[www.gymvolontairesaintjouan.jimdofree.com](http://www.gymvolontairesaintjouan.jimdofree.com)

## Judo Club des bords de Rance

- 06 45 95 44 75  
[jpsan2@orange.fr](mailto:jpsan2@orange.fr)  
[www.jcbr.fr](http://www.jcbr.fr)

## Karaté Do Rance Émeraude

- 06 18 21 69 53 / 06 87 82 49 07  
[kdre@free.fr](mailto:kdre@free.fr)  
[www.kdre.35.sitew.com](http://www.kdre.35.sitew.com)

## La Pétanque Jouannaise

- 06 81 71 25 67  
[lapetanquejouannaise@gmail.com](mailto:lapetanquejouannaise@gmail.com)

## Le Phénix d'Émeraude - Tai Chi Chuan

- 06 08 58 54 38 / 06 75 43 71 15  
[taichi.phenixemeraude@gmail.com](mailto:taichi.phenixemeraude@gmail.com)  
[www.phenixdemeraude.blogspot.com](http://www.phenixdemeraude.blogspot.com)

## La Roue Libre Jouannaise Cyclisme

- 06 45 97 93 76  
[lrljsecretariat@gmail.com](mailto:lrljsecretariat@gmail.com)

## Saint-Jouan en marche

- 06 52 13 34 38  
[jouan.marche@gmail.com](mailto:jouan.marche@gmail.com)  
[www.saintjouanenmarche.com](http://www.saintjouanenmarche.com)

## Saint-Jouan Tennis de Table

- *Activité : tennis de table en loisirs  
et en compétition.*  
06 74 11 05 12  
[saintjouan.tt@gmail.com](mailto:saintjouan.tt@gmail.com)

## Tennis Club Saint-Jouan

- 06 85 18 11 78  
[tennisclubstjouan@gmail.com](mailto:tennisclubstjouan@gmail.com)  
[www.tcstjouan.jimdo.com](http://www.tcstjouan.jimdo.com)

## U.S. Saint-Jouan-des-Guérets

- [ussjfoot35@gmail.com](mailto:ussjfoot35@gmail.com)  
[www.usstjouandesguerets-football.com](http://www.usstjouandesguerets-football.com)

## Volley-ball

- 07 66 29 65 16  
[karim.dairi@club-internet.fr](mailto:karim.dairi@club-internet.fr)

## VIE DE LA CITÉ

### Ami.e.s de banc public

Conception, réalisation, édition et diffusion du journal "Banc public"

- 07 87 00 84 34  
[contact@bpublic.fr](mailto:contact@bpublic.fr)  
[www.bpublic.fr](http://www.bpublic.fr)

### Association d'aide aux maîtres d'ouvrages individuels

Information, conseil et défense des personnes concernées par un projet de construction individuelle.

- 06 78 00 11 13  
[contact@aamoi.fr](mailto:contact@aamoi.fr)  
[www.aamoi.fr](http://www.aamoi.fr)

Retrouvez la liste des associations sur l'application CityAll et sur le site internet communal avec le QR code ci-dessous :



CULTURE

ANIMATIONS

PATRIMOINE

Construire et proposer une programmation de qualité, accessible au plus grand nombre, en s'appuyant sur une offre culturelle originale et variée, c'est l'objectif que se fixe la commune de Saint-Jouan des Guérets.

## — LES INCONTOURNABLES

### Saint-Jouan fête Saint-Patrick

3 jours de fête autour de la musique irlandaise (sessions, concerts, repas traditionnel irlandais, Masterclass).



### Livres au jardin

Un événement littéraire atypique au caractère festif, qui associe l'univers du livre et celui du spectacle vivant.



## — LES AUTRES RENDEZ-VOUS

Lez'Arts en été, expositions d'arts plastiques et créatifs.

Feu d'artifice et fest-noz du 13 juillet.

Balade contée nocturne pendant l'été.

Participation à la « fête des doris, de cale en cale » dernière quinzaine d'août.

Téléthon, début décembre.



Les animations organisées par l'équipe de la bibliothèque (expositions, ateliers, lectures contées...).

## — SAINT-JOUAN, UN DYNAMISME COMMERCIAL ET ARTISANAL

La situation stratégique de la commune de Saint-Jouan des Guérets, dont la proximité de Saint-Malo et son accès rapide à partir de la RD 137, favorise son attractivité économique. Environ 140 entreprises ont élu domicile sur notre commune (commerces, prestataires de services, artisans) installées majoritairement sur l'un des 5 secteurs suivants :

### La zone du Moulin du Domaine

A l'entrée nord, cette zone accueille surtout des moyennes et grandes surfaces non spécialisées et spécialisées (sport, maison...).

### La zone de la Chapelle de la Lande

À 2 km du bourg en direction de la Gouesnière, elle héberge une vingtaine d'entreprises, majoritairement des activités artisanales et prestations de services aux entreprises et aux particuliers.

### Le centre bourg

Il accueille essentiellement des commerces et services de proximité (pharmacie, commerces alimentaires, bars, restaurant, esthétique, fleuriste, opticien, coiffure...).

### La zone de la Chesnais

A l'est, en bordure de la voie rapide, cette zone regroupe une dizaine d'enseignes de services et de restauration ainsi que 3 hôtels.

### La ZAC Atalante

Enfin, au nord-est de la commune, située à la fois sur la commune de Saint-Jouan et sur Saint-Malo, la ZAC Atalante s'étend sur 70ha. Elle accueille des entreprises innovantes et/ou technologiques, ainsi que des activités liées aux loisirs, au tourisme, à la valorisation du territoire. C'est aussi sur cette zone que se trouve le centre aquatique Aqualudique AqualMalo.

## — L'UNION DES COMMERÇANTS ET ARTISANS JOUANNAIS (UCAJ)

L'Union des Commerçants et Artisans Jouannais, née en 2012 sous l'impulsion de la mairie et de la Chambre de Commerce et d'Industrie (CCI) a pour objectif de fédérer les acteurs économiques de notre commune, d'apporter une dynamique au travers de ses nombreuses activités et manifestations.

- *L'actualité de l'UCAJ est sur Facebook : [www.facebook.com/ucaj.35](http://www.facebook.com/ucaj.35)*

## — LE MARCHÉ HEBDOMADAIRE

Le local, ça rapproche ! Découvrez les producteurs présents place de l'Église.

- Vendredi de 16h à 20h : pizzas
- Samedi de 8h à 13h : huîtres et moules de la Baie du Mont Saint-Michel, galettes et crêpes, fruits et légumes, poissons, plats préparés (paëlla, tajine, rougail...).

Des professionnels du tourisme vous accueillent à Saint-Jouan et vous proposent des hébergements de qualité, dans un environnement préservé, à deux pas des sentiers de randonnée longeant la Rance.

La plage du Vallion pour la baignade et les loisirs en famille, les îles sauvages de Chevret, Notre-Dame et Harteau pour l'observation ornithologique, chapelles, hameaux et malouinières blottis au fond de vallées luxuriantes... **Séjournes à Saint-Jouan et profitez d'un environnement calme, à deux pas de l'antique cité des corsaires !**

## Hébergements touristiques

- 3 campings, dont 2 à la ferme
- 8 chambres d'hôtes
- 4 hôtels
- 18 locations de vacances (chambres, studios, appartements, maisons).



### Pour en savoir +

Consultez la rubrique "Hébergements touristiques" sur [www.mairie-saint-jouan.fr](http://www.mairie-saint-jouan.fr) et retrouvez les descriptions et photographies des hébergements





# DES IDÉES POUR DÉCOUVRIR SAINT-JOUAN!

Plusieurs guides et carnets sont à votre disposition en mairie : le guide des "Rando balades", le guide de "Vélo promenades", les "Carnets Aventures", pour découvrir en famille l'histoire et le patrimoine de Saint-Jouan.



Le guide  
RANDO BALADES

Le circuit des rivages de Saint-Jouan vous invite à découvrir le charme des bords de Rance, le long du sentier côtier, avec de magnifiques points de vue sur ses rives, au détour de petites criques et pointes rocheuses.

Le circuit des Guérets de Saint-Jouan emprunte de jolis chemins intérieurs le long des champs cultivés, à la découverte du petit patrimoine: fontaine et lavoir de Clarisse, ancien moulin à vent du Tertre. Ces deux circuits peuvent être couplés pour former une grande boucle de 9,6 km.



Le guide  
VÉLO PROMENADES

Le circuit des Moulins à marée : cette jolie balade vous emmène sur les bords de Rance et dans la campagne malouine à la découverte des moulins à marée et des malouinières.

De beaux points de vue jalonnent l'itinéraire. Départ : parking de la Mairie de Saint-Jouan des Guérets.



Les Carnets  
Aventures

Bienvenue à Saint-Jouan des Guérets ! Tom et Lola ont besoin de toi dans cette nouvelle aventure, ils vont te faire découvrir l'histoire et le patrimoine de la commune en te promenant à travers les sentiers et sur les rives de la Rance. N'oublie pas ton crayon et repère ton chemin sur la carte. À toi de jouer !

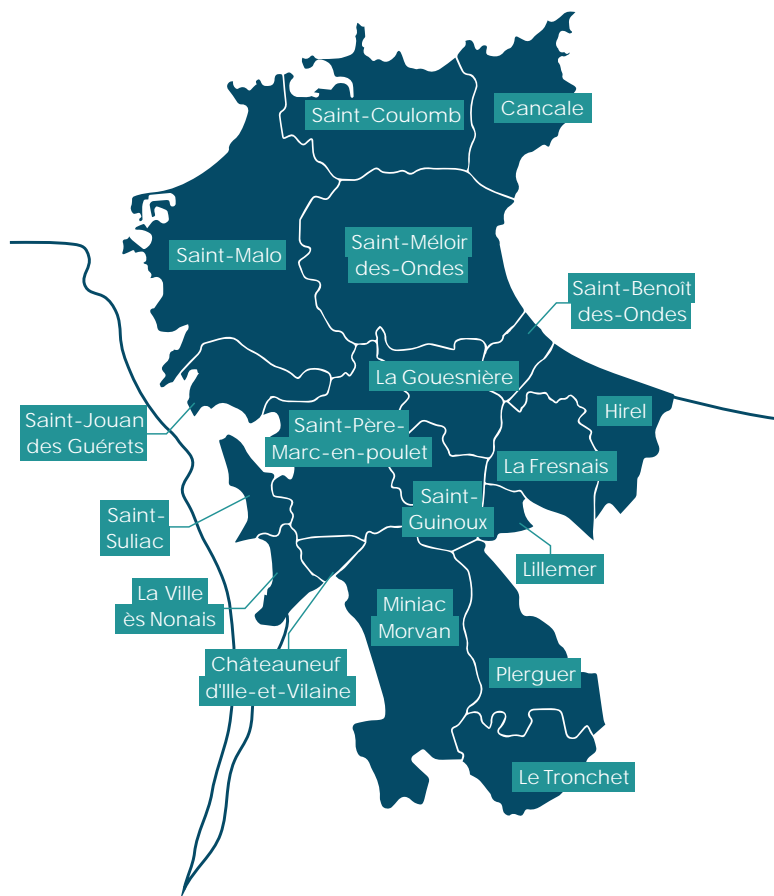


# SAINT-MALO AGGLOMÉRATION



## — PRÉSENTATION

Créée le 1<sup>er</sup> janvier 2001, Saint-Malo Agglomération regroupe aujourd'hui 18 communes, qui représentent près de 87 000 habitants. Le siège de SMA se trouve à Cancale.



## — CONTACT

• 02.23.15.10.85    [accueil@stmalo-agglomeration.fr](mailto:accueil@stmalo-agglomeration.fr)    [www.stmalo-agglomeration.fr](http://www.stmalo-agglomeration.fr)

# LE CENTRE AQUALUDIQUE AQUA MALO

## COMPÉTENCES

- Le développement économique
- Le tourisme via la société publique locale "Destination Saint-Malo - Baie du Mont Saint-Michel"
- L'aménagement de l'espace communautaire, qui comprend notamment l'organisation des transports en commun
- L'équilibre social de l'habitat, la politique de la ville et l'aménagement et la gestion des aires de grands passages (gens du voyage)
- La création, l'aménagement et l'entretien de la voirie d'intérêt communautaire (notamment liée aux parcs d'activités)
- L'eau et l'assainissement
- La protection et la mise en valeur de l'environnement et du cadre de vie
- La Gestion des Milieux Aquatiques et la Prévention des Inondations (GEMAPI)
- L'enseignement supérieur et la recherche
- Les équipements de services publics de proximité
- La construction et la gestion d'un réseau d'alimentation en eau de mer
- Les équipements culturels et sportifs d'intérêt communautaire (AquaMalo)
- La participation à (ou l'organisation) de grands événements concourant à la promotion du territoire
- Et de façon générale, toutes les études pouvant conduire à une extension des compétences de la communauté d'agglomération.

AquaMalo est situé sur le Parc Atalante à Saint-Jouan des Guérets. Totalisant une surface de 36000 m<sup>2</sup>, dont 2000 m<sup>2</sup> de plans d'eau répartis sur 6 bassins, ce spacieux complexe moderne et lumineux comprend 4 pôles :

- un espace sportif intérieur ;
- une zone d'apprentissage intérieure ;
- un pôle ludique intérieur et extérieur ;
- un espace bien-être.

Que vous soyez nageur invétéré, sportif accompli ou débutant, que vous souhaitiez vous amuser en famille, pratiquer des cours d'aquafitness ou tout simplement vous détendre, il y a forcément une activité pour vous à la piscine AquaMalo !

- 02 99 19 21 03  
[accueil@aquamalo.fr](mailto:accueil@aquamalo.fr)  
[www.aquamalo.fr](http://www.aquamalo.fr)



# DÉCHETS

## Infos pratiques

Les bacs doivent être déposés sur le domaine public après 19h, la veille du passage des véhicules assurant la collecte et nécessairement avant 6h le jour de la collecte. Les bacs ne doivent pas rester sur le domaine public hors des jours de collecte.

**Dépôt hors bacs** : tout dépôt de déchets (sacs, cartons...) au pied des bacs et des colonnes ne sera pas collecté.

Le calendrier de collecte des déchets est disponible sur le site :

[www.mairie-saintjouan.fr](http://www.mairie-saintjouan.fr)

## Demande de bac à ordures ménagères ou à recyclables

Pour toute demande relative aux bacs à ordures ménagères ou à recyclables, contactez le numéro vert : 0800 801 061 (appel gratuit depuis un poste fixe).



## LES DÉCHÈTERIES

### Déchèterie de Saint-Malo Rue des Belettes

Ouverte tous les jours, de 9h00 à 11h50 et de 14h00 à 18h50.

Attention : fermée le dimanche après-midi

- 02 99 82 80 91 - 0 800 801 061

### Déchèterie de Saint-Père Marc en Poulet

ZA La Halte

Ouverte le lundi, mardi, mercredi, vendredi et samedi, de 9h30 à 12h00 et de 14h00 à 18h00. Attention : fermée le jeudi et le dimanche.

- 06 81 15 80 19 - 0 800 801 061

# TRANSPORTS

## En voiture

Située à proximité immédiate de Saint-Malo, Saint-Jouan des Guérets est desservie par la voie rapide RD 137, bénéficiant d'un accès rapide par la route.

## En bus

### Réseau MAT

① ⑤ ⑧ ⑪ Ces lignes relient Saint-Jouan des Guérets à Saint-Malo, Cancale et autres communes en rétro-littoral.

Le réseau MAT se charge également des transports scolaires sur la région malouine.

- [www.reseau-mat.fr](http://www.reseau-mat.fr)

### Réseau BreizhGo

⑩ La ligne 10 du réseau BreizhGo assure, quant à elle, la liaison Saint Jouan des Guérets – Dinan.

- [www.breizhgo.bzh](http://www.breizhgo.bzh)

*Les horaires de l'ensemble de ces lignes sont disponibles en mairie.*

## À pied et en vélo

Un maillage de voies douces vous permet de cheminer facilement et en sécurité dans toute la commune. Des panneaux dédiés vous orientent vers les principaux points d'intérêt (centre-bourg, école, centre commercial, AquaMalo...).

## En train

La gare de Saint-Malo se situe à 6,5 km du centre-bourg. Elle est desservie directement par le réseau MAT à partir de Saint-Jouan des Guérets

La halte ferroviaire de La Gouesnière – Cancale sur la ligne Saint-Malo – Rennes est à 5 km de Saint-Jouan des Guérets.

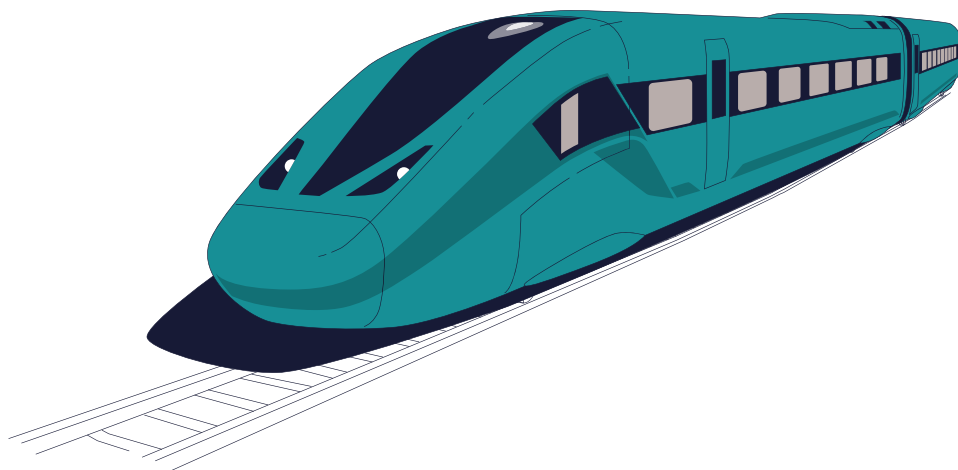
- [www.voyages-sncf.com](http://www.voyages-sncf.com)

### Taxi Yann

- 06 07 52 91 71

### ABC Taxi

- 06 10 03 18 86



# NOTES

A series of horizontal dotted lines for writing notes.

## CORRESPONDANTS LOCAUX DE PRESSE

### OUEST-FRANCE

BERTHIER Catherine

- 06 61 33 75 54  
[catherine.info@orange.fr](mailto:catherine.info@orange.fr)

### LE PAYS MALOUIN

SIMONIN Gérard

- 06 08 07 59 15  
[gcsimonin@orange.fr](mailto:gcsimonin@orange.fr)

### LE TÉLÉGRAMME

GAILLARD Bernard

- 06 81 50 17 79  
[bernard.gaillardt@aliceadsl.fr](mailto:bernard.gaillardt@aliceadsl.fr)

## SERVICES POSTAUX

### BUREAU DE POSTE

4 Grande rue

- *Lundi, mercredi, jeudi, vendredi  
et samedi : 9h - 12h  
Mardi : 10h - 12h*

### CENTRE DE TRI POSTAL

La Chapelle de la Lande

- *Du lundi au vendredi : 8h30 - 17h30  
Samedi : 8h30-12h*



## URGENCES

Pompiers (depuis un poste fixe) : 18

SAMU : 15

Police/Gendarmerie : 17

Numéro d'appel d'urgence européen  
(depuis un téléphone portable) : 112

Numéro d'urgence pour l'enfance  
en danger : 119

Violences Femmes Info : 3919

S.O.S Amitié : 02 99 59 71 71

Centre Anti-poison : 02 99 59 22 22

Secours en mer : 196

Cross Corsen : 02 98 89 31 31 ou 1616 depuis  
un téléphone portable

S.N.S.M. : 02 99 46 11 76 ou 06 82 45 68 85

SOS Médecins : 36 24

FGDON (frelons asiatiques) : 02 23 48 26 32

Veolia eau : 0 969 323 529

En cas d'urgence médicale la nuit ou le  
week-end : 15 (SAMU) qui contactera le  
médecin de garde le plus proche de chez  
vous.

### Défibrillateurs

- 2 place de l'Église
- Restauration scolaire
- Salle de tennis
- 14 rue Saint-Edouard
- Salle de loisirs
- Foyer sportif
- (bibliothèque municipale)
- Salle socioculturelle